

**ESTADO DE
INFORMACIÓN
NO FINANCIERA
(EINF) DEL
VILLARREAL
C.F. S.A.D.
EJERCICIO
2021-2022**



ÍNDICE

1. SALUDO DEL PRESIDENTE

2. DECLARACIÓN DE IMPACTO

3. MISIÓN, VISIÓN Y VALORES

4. PRESENTACIÓN DEL CLUB

· MODELO DE NEGOCIO

5. GOBERNANZA

6. ESTRATÉGIA DE SOSTENIBILIDAD

7. PARTICIPACIÓN ACTIVA

7.1. ENDAVANT

- ENDAVANT PROVINCIA
- ENDAVANT IGUALTAT
- ENDAVANT SOLIDARITAT
- ENDAVANT CULTURA
- ENDAVANT ESPORTS
- ENDAVANT FORMACIÓ
- ENDAVANT CLUB GROGUET
- ENDAVANT AFICIÓ

7.2. FÚTBOL BASE

7.3. OTROS

8. RECURSOS HUMANOS

9. PRÁCTICAS LABORALES

10. INFORMACIÓN FISCAL

11. MEDIO AMBIENTE

12. PRÁCTICAS JUSTAS DE OPERACIÓN

13. ASUNTOS DE CONSUMIDORES

**14. CONTENIDO DEL INFORME Y MATRIZ
DE LA MEMORIA**



I.- MENSAJE DEL PRESIDENTE



Querido aficionado, como presidente del Villarreal Club de Fútbol, es un placer presentarte el informe de Memoria No Financiera de la temporada 2021/22, una campaña que, al igual que la anterior, pasará a la historia de la entidad. Juntos logramos que el Estadio de la Cerámica vibrase más que nunca en los partidos de UEFA Champions League y estuvimos muy cerca de agrandar, más si cabe, nuestra historia.

Haber llegado a las semifinales de la Liga de Campeones por segunda vez fue una gesta imborrable y que todos los 'grogquets' recordaremos para siempre. Por ello, me gustaría agradecer la presencia de todos los aficionados en La Cerámica y la de todos aquellos que se desplazaron para animar al equipo en los diferentes compromisos europeos, especialmente, en Bérghamo, Turín, Múnich y Liverpool; lugares donde la gran afluencia de seguidores amarillos logró emocionarme.

Esta ha sido una temporada de alegrías en el plano deportivo. Además de la gesta en la máxima competición continental, hemos logrado clasificarnos para otro campeonato europeo por decimoctava vez y, poco a poco, la leyenda del Submarino es cada vez más grande en todo el mundo.

Por otra parte, la gente ha podido volver a los estadios tras superar la pandemia del covid-19 y esa es la mayor alegría que podemos tener. Ver La Cerámica a rebotar y con un magnífico ambiente es un regalo para los que iniciamos este proyecto hace ya 25 años y, la temporada que viene, volveremos a reunirnos en nuestro estadio tras la transformación que estamos llevando a cabo para mejorar la experiencia de todos los 'grogquets'.



2.- DECLARACIÓN DE IMPACTO



Nuestro Club es consciente del impacto que, por su relevancia, puede tener en la sociedad y en la sostenibilidad. Por ello empezamos nuestra memoria reflexionando sobre aquellos Objetivos de Desarrollo Sostenible aprobados por la ONU para 2030 sobre los que creemos que podemos tener una implicación directa.

Este objetivo proclama que “garantizar una vida sana y promover el bienestar en todas las edades es esencial para el desarrollo sostenible”.

La promoción del deporte como núcleo central de nuestra actividad constituye un elemento fundamental de nuestra contribución a este objetivo, desarrollándolo en todos los ámbitos de nuestra sociedad y con enfoques orientados incluso en un impacto internacional.

Meta 4.4.- “De aquí a 2030, aumentar considerablemente el número de jóvenes y adultos que tienen las competencias necesarias, en particular técnicas y profesionales, para acceder al empleo, el trabajo decente y el emprendimiento”.

La actividad formativa deportiva que desarrollamos en el Club contribuye a que jóvenes del entorno geográfico del mismo, y también de aquellas áreas con las que el Club mantiene colaboraciones profesionales, se doten de competencias para la práctica profesional del deporte, generando oportunidades de desarrollo personal.

Nuestras colaboraciones con centros educacionales son un valor añadido en nuestro impacto en la sociedad.

Meta 4.5.- “De aquí a 2030, eliminar las disparidades de género en la educación y asegurar el acceso igualitario a todos los niveles de la enseñanza y la formación profesional para las personas vulnerables, incluidas las personas con discapacidad, los pueblos indígenas y los niños en situaciones de vulnerabilidad”.



Nuestros equipos de la Escuela Diversidad (EDI) son manifestación del compromiso de nuestro Club con las personas con discapacidad y son la demostración del impacto directo positivo que podemos generar en el cumplimiento de este Objetivo.

Meta 5.1.- “Poner fin a todas las formas de discriminación contra todas las mujeres y las niñas en todo el mundo”.

Nuestros equipos femeninos en distintas categorías se encaminan al cumplimiento de este objetivo. La visibilidad del equipo profesional Villarreal Femenino, compitiendo en la Liga F, contribuye a generar un ejemplo social de igualdad y empoderamiento de la mujer.

Meta 6.4.- “De aquí a 2030, aumentar considerablemente el uso eficiente de los recursos hídricos en todos los sectores...”

Diversas medidas adoptadas contribuyen al uso eficiente de los recursos hídricos , como son: construcción de terrenos de juego de césped artificial para menor consumo de agua; construcción de terrenos de juego de césped natural realizados con materiales para la retención de agua y aire, variedades de césped de poco consumo de agua, disponiendo de drenajes para la recogida de agua para su posterior reutilización; digitalización de los terrenos de juego naturales, controlados por estaciones meteorológicas para monitorizar los parámetros del estado del terreno y ambiental para calcular las necesidades hídricas y de mantenimiento de las plantas, lo que permite realizar los riegos necesarios, para utilizar eficazmente el consumo de agua, construcción de instalaciones para el aprovechamiento del agua sanitaria con recogida en depuradora y tratada con proceso de depuración, filtrado y desinfección, para reutilización como riego de jardines y césped artificial.

Meta 7.2.- “De aquí a 2030, aumentar considerablemente la proporción de energía renovable en el conjunto de fuentes energética”.

Todas nuestras instalaciones disponen de placas solares para el calentamiento del agua sanitaria.

Meta 12.5.- “De aquí a 2030, reducir considerablemente la generación de desechos mediante actividades de prevención, reducción, reciclado y reutilización”



Mantenemos prácticas proactivas de reciclaje. En este sentido, respecto de los materiales reciclables como plástico, papel y cartón en las tres instalaciones, (dos ciudades deportivas y Estadio de la Cerámica), se efectúa recogida en contenedores y papeleras de la empresa de reciclaje Reciclamos (Ecoembes), mediante convenio de colaboración; los residuos vegetales de podas de los jardines y campos de césped natural, se depositan en contenedor de material orgánico para vertido en campos para compostaje como abono orgánico; los materiales metálicos en desuso, se llevan a plantas de reciclaje para su posterior reutilización; los aceites domésticos y maquinaria, se recogen por empresas autorizadas para su reciclaje y la ropa y calzado retirado se depositan en contenedores de reutilización por Asociación de Cáritas.

Meta 12.6.- “Alentar a las empresas, en especial las grandes empresas y las empresas transnacionales, a que adopten prácticas sostenibles e incorporen información sobre la sostenibilidad en su ciclo de presentación de informes”

La elaboración de esta memoria responde a la contribución del Club a esta Meta. Entendemos que la transparencia en nuestra gestión es un modo de contribuir a la mayor transparencia de todos los actores económicos y sociales, contribuyendo a generalizar el compromiso con la sostenibilidad.

Meta 16.1.- “Reducir significativamente todas las formas de violencia”.

En el Club participamos activamente en todas las campañas contra la violencia en el deporte como forma de contribuir a la educación general contra la violencia. La repercusión mediática y social del fútbol debe contribuir a extender el rechazo a toda forma de violencia.

Meta 16.5.- “Reducir considerablemente la corrupción y el soborno en todas sus formas”.

En el Club hemos desarrollado protocolos específicos de lucha contra la corrupción y contra el fraude en el deporte, participando activamente en las campañas impulsadas desde LaLiga en este sentido.



A photograph of a female coach in a dark blue PAMESA Cerámica jersey with a white Joma logo and a club crest, talking to a group of young soccer players in white jerseys on a field. A male player in a dark blue jersey stands in the background. The scene is set on a grassy field with a fence and stadium lights in the background. The text '3.- MISIÓN, VISIÓN Y VALORES' is overlaid on the left side of the image.

3.- MISIÓN, VISIÓN Y VALORES

MISIÓN

Ser uno de los mejores clubes de fútbol, tanto a nivel nacional como internacional, apostando por la formación deportiva y personal de jóvenes talentos para que consigan sus objetivos. Para ello, el club pone a su alcance instalaciones y tecnologías punteras. Así, fomentando también la vertiente social, el Villarreal CF consigue devolver a la sociedad el apoyo recibido.

VISIÓN

Conseguir que el club sea un modelo de referencia deportiva, económica y social en el panorama regional, nacional e internacional. Transmitir este proyecto sólido a todos los simpatizantes del club, implicarles como una base más del proyecto, al tiempo que se fomenta el talento deportivo mediante la formación de jugadores de alto rendimiento.

VALORES

- Familiar.
- Formativo.
- Comprometido con el territorio.
- Club “glocal”: club intrínsecamente unido a lo local, con una visión global de su impacto en el deporte.

4.- PRESENTACIÓN DEL CLUB



EI VILLARREAL CLUB DE FUTBOL SAD tiene su domicilio en Vila-real, Camino Miralcamp, s/n. Nace como club de fútbol en 1923 y se transforma a sociedad anónima en 1993. El deporte que centra su actividad es el fútbol. El apelativo con el que se nos conoce como club en los medios futbolísticos es “el Submarino”, siendo este nuestra mascota. Nuestras instalaciones son las siguientes:

- Estadio de la Cerámica. Vila-real, calle Blasco Ibáñez 2. De propiedad municipal y con capacidad para 21.330 espectadores.
- Ciudad Deportiva. Vila-real, Camino Miralcamp s/n.
- Ciudad Deportiva Pamesa, en Vila-real, Camí Morvedre.
- Tienda en plaza Mayor
- Aulario en Vila-real, calle San Manuel 65, para el programa de formación internacional de jóvenes.



PRINCIPALES MAGNITUDES ECONÓMICAS DE LA SAD

	EJERCICIO 2021/2022	EJERCICIO 2020/2021
Importe Neto Cifra Negocios	178.157.054,59 €	123.981.963,95 €
Resultado del ejercicio	-742.936,62 €	-14.205.293,40 €
Activo	267.562.566,33 €	198.029.361,98 €
Fondos Propios	80.193.184,70 €	80.936.121,32 €
Subvenciones y exenciones	0,00 €	0,00 €

	2021/2022	2020/2021
1.- VALOR ECONOMICO DIRECTO GENERADO (VEDG)	186.247.453,85	151.374.995,00
A.- Ventas netas	178.157.054,59	123.981.963,95
B.- Ingresos obtenidos de inversiones financieras	173.797,98	97.336,59
C.- Ventas de activos	7.916.601,28	27.295.694,46
2.- VALOR ECONOMICO DISTRIBUIDO (VED)	- 150.508.940,44	- 125.049.868,48
A.- Costes operacionales	- 33.094.288,07	- 30.075.927,52
B.- Salarios y beneficios de los empleados	- 116.610.710,03	- 94.879.757,26
C.- Pagos a proveedores de capital	- 597.127,80	- 58.449,00
D.- Pagos al gobierno	- 205.414,54	- 27.534,70
E.- Inversiones en la Comunidad	- 1.400,00	- 8.200,00
3.- VALOR ECONOMICO RETENIDO (VER)	- 38.752.638,18	- 33.268.700,32



MODELO DE NEGOCIO

Los estatutos de la sociedad Villarreal C.F., SAD., definen nuestro objeto social como la participación en competiciones oficiales de carácter profesional del deporte del fútbol, la promoción de modalidades deportivas y la explotación y comercialización de espectáculos deportivos. El socio mayoritario de la sociedad es NOMAR, SLU que tiene intereses principalmente en el sector del azulejo. En este contexto, la Junta General ha encomendado a la Sociedad una gestión económica responsable y sostenible.

La cantera es la piedra angular de nuestro proyecto, destinamos una importante cantidad de recursos a la formación de jugadores que posteriormente formen parte del primer equipo; la cantera tiene también una cara social, destinamos también recursos para que los niños y niñas de nuestro entorno practiquen el deporte del fútbol en las mejores instalaciones.

Igualmente, destinamos parte de nuestros recursos a diferentes acciones sociales principalmente ligadas al mundo del deporte aficionado en todas sus modalidades en una vertiente más social.

Nuestra Sociedad tiene la responsabilidad de obtener el mayor número de ingresos posibles que permitan financiar las actividades anteriores. De este modo, el exceso generado se destinará a la formación del primer equipo para que alcance los mayores logros deportivos; así las cosas, los accionistas no requieren de la sociedad una rentabilidad financiera. Al primer equipo se le exige que compita en la primera división española y clasifique con regularidad para disputar las competiciones europeas que organiza UEFA. Con el paso de los años nuestra Sociedad se ha convertido en una entidad reconocida en el mundo entero, esta circunstancia permite que seamos el mejor embajador de la ciudad de Vila-real convirtiéndose esta promoción también en un objetivo adicional.

Nuestra Sociedad opera principalmente en España. No obstante, hemos comenzado la expansión internacional exportando nuestro modelo de gestión empresarial y de canteras a clubes situados en otros países. De esta manera, estamos colaborando con entidades de otros países para formar jugadores que puedan formar parte de la cantera profesional del Club y también prestamos servicios profesionales a otros clubes poniendo en valor la marca y el know how acumulado después de muchos años de trabajo. Este desarrollo internacional proporciona a nuestra Sociedad una fuente de ingresos nueva para competir en mejores condiciones con el resto de clubes.

Nuestra sociedad está dirigida por un consejero delegado que ha recibido un apoderamiento completo por parte del consejo de administración para gestionar las actividades ordinarias.

Nuestra Sociedad distribuye su organización en las siguientes áreas:

- a) Área deportiva:** responsable de la cantera social, cantera profesional y primer equipo.
- b) Secretaría técnica:** analiza los jugadores de otros equipos y proporciona opciones para reforzar la cantera profesional y el primer equipo
- c) Marketing y comunicación:** es la encargada de dar a conocer las actividades realizadas por la sociedad y desarrollar las estrategias para comercializar los productos y servicios del Club.
- d) Mantenimiento e instalaciones:** responsable de que las instalaciones de la Sociedad estén en perfecto funcionamiento y se adecuen a las necesidades del área deportiva.
- e) Administración:** es el área responsable de la organización de los recursos y la elaboración de los planes de negocio de la Sociedad. Incluye también las funciones de gestión del personal, asesoramiento legal y IT.

Cada una de las áreas está dirigida por un director que establece las políticas de actuación de dicha área en coordinación con el resto de áreas y bajo la dirección del Consejero Delegado.

Dentro de cada área existen distribuciones de las tareas que, a su vez, generan departamentos, a veces dirigidos por mandos intermedios.

Hacia el futuro nuestra Sociedad ha depositado grandes expectativas en la posibilidad de extender las actividades en otros países e incrementar la aportación de recursos a la cuenta de explotación. Nuestro Club mantendrá la estrategia de apostar por la cantera proporcionándole los recursos más vanguardistas para incrementar su eficacia. Sobre todo, perseguiremos esa economía responsable que nos permita llegar lo más lejos posible sin exceder nuestras posibilidades.

Impulsamos la constitución el 28 de enero de 2008 de la **FUNDACIÓN DEL VILLARREAL CLUB DE FÚTBOL DE LA C.V.**, domiciliada en Vila-real, Camino Miralcamp s/n, con CIF F-12783478. Tiene 4 patronos. Su objeto social es el desarrollo de las siguientes actividades:

- Fomentar el deporte en general, mediante la realización de actividades deportivas y culturales.
- Promover y reforzar el deporte del fútbol entre los niños y jóvenes, mediante la ayuda a la iniciación en dicho deporte, así como la formación, entretenimiento y desarrollo de la actividad futbolística, organizando torneos, campus, etc.
- Promover, gestionar y desarrollar todas las categorías de base del Club Villarreal CF SAD, con especial interés en facilitar la formación y desarrollo hasta el ingreso en el primer equipo, de jóvenes valores de la denominada “cantera” de dicha entidad.
- Promover actividades de formación cultural complementaria a los niños y jóvenes integrados en la órbita deportiva del Villarreal CF SAD con el fin de conseguir una formación educativa integral de los deportistas mientras se encuentren en edad escolar.
- Promocionar la imagen del Villarreal CF SAD tanto nacional como internacionalmente.

Las principales magnitudes económicas de la Fundación, que se refieren a los ejercicios 2020 y 2021, pues la Fundación tiene un ejercicio de duración idéntica al año natural, son las siguientes:

PRINCIPALES MAGNITUDES ECONÓMICAS DE LA FUNDACIÓN		
	Ejercicio 2021	Ejercicio 2020
Ingresos de la actividad propia	2.317.204,65 €	2.182.952 €
Resultado total	388.866,93 €	908.086,54 €
Activo	2.070.217,04 €	1.285.721,47 €
Patrimonio Neto	1.332.662,86 €	943.795,93 €
Ayudas públicas	0 €	0 €

En cuanto a datos sociales de nuestro Club se contienen en el siguiente cuadro resumen:

	Temporada 2022/2021	Temporada 2021/2020
Accionistas	404	404
Abonados	18.805	14.886
Nº de peñas	32	30
Aforo del estadio	21.330	21.330

Entre los títulos cosechados en el plano deportivo están la Copa Intertoto de la UEFA en 2003 y en 2004, la Liga Europea de la UEFA en 2021, habiendo alcanzado en dos ocasiones las semifinales de la Liga de Campeones de la UEFA (temporadas 2005-06 y 2021-22). Asimismo, alcanzamos el subcampeonato de Liga en la temporada 2007-08. En diciembre de 2004 la IFFHS eligió a nuestro Club como mejor equipo del mes a nivel mundial.

Nuestro filial Villarreal B, ha ascendido en la temporada 2021-22 a la Segunda División.

Nuestro equipo Villarreal Femenino ascendió en la temporada 2020-21 a la Primera División.

5.- GOBERNANZA

La sociedad es gobernada por un Consejo de Administración conformado por las siguientes personas:

PRESIDENTE: D. Fernando Roig Alfonso
VICEPRESIDENTE:
CONSEJERO DELEGADO: D. Fernando Roig Negueroles
VOCALES:
D. Manuel Llorca Maset
D. Manuel Gumbau Bellmunt
D. Manuel Sarrión Camañas
D. Miguel Pérez Ferrer
D. Ramón Marco Bodí
D. Pedro Llop García
Dña. Elena Roig Negueroles
D. Salvador Ten Ten
D. Juan Mechó Segarra
D. Joaquín Ballester Agut
D. José Cifre Nebot
D. Pascual Ibáñez Bodí
D. Luís Espejo Grima



El Consejo de Administración es el máximo responsable en el desarrollo, la aprobación y la actualización de los objetivos de la organización, las declaraciones de valores o misiones, las estrategias, las políticas y los objetivos relacionados con temas económicos, ambientales y sociales.

El porcentaje de personas en los órganos de gobierno del Club por categorías de diversidad es el siguiente:

SEXO		GRUPO EDAD	
MUJERES	1	< 30 años	0
HOMBRE	16	> 30 y < 50 años	3
		> 50 años	14

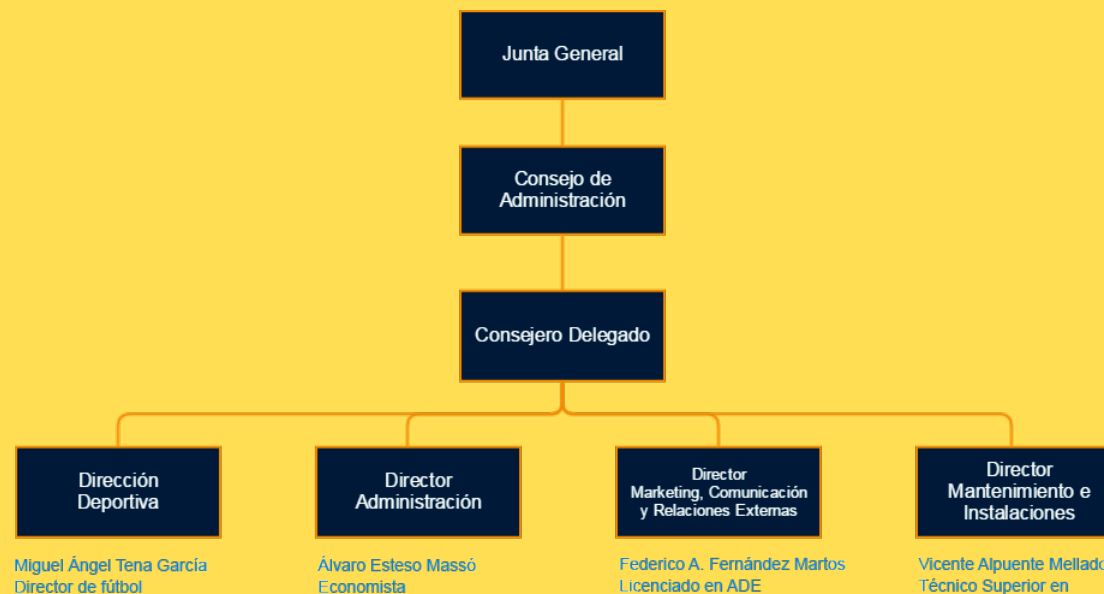
El Patronato de la Fundación está compuesto por D. Fernando Roig Alfonso (presidente), D. Fernando Roig Negueroles (vicepresidente), Doña Elena Roig Negueroles (vocal) y D. Miguel Pérez Ferrer (tesorero).

En consecuencia, en la Fundación la distribución es la siguiente:

SEXO		GRUPO EDAD	
MUJERES	1	< 30 años	0
HOMBRE	3	> 30 y < 50 años	2
		> 50 años	2

La estructura organizativa del Club se define en el siguiente organigrama:

ORGANIGRAMA



Tanto las cuentas anuales de la SAD, como las de la Fundación se someten a auditoría externa anual, a través de la empresa BETEA ESPAÑA AUDITORES S.L.P.. Asimismo, el sistema de cumplimiento normativo también se somete a auditoría externa específica siguiendo las reglamentaciones establecidas al respecto por La Liga para todos los clubs que compiten en 1ª y 2ª división, En este caso la empresa auditora es SENEX CONSEJOS DE BUEN GOBIERNO SL.

La gestión de riesgos se encuentra protocolizada e implantada en dos ámbitos, el riesgo de cumplimiento normativo y la prevención de riesgos laborales.

En el Club tenemos implantado un Manual de cumplimiento normativo que comprende los siguientes protocolos:

- Protocolo de Juego Limpio.
- Protocolo Anticorrupción.
- Protocolo para la Prevención del Blanqueo de Capitales y la Financiación del Terrorismo.
- Protocolo contra las Infracciones del Derecho de la Competencia y delitos relacionados.
- Protocolo Anti-acoso y Antidiscriminación y contra el abuso sexual.
- Protocolo de Contratación Laboral.
- Protocolo de Relaciones con la Administración Pública.
- Protocolo de Actuación en Operaciones inmobiliarias.
- Protocolo Fiscal.
- Protocolo de Privacidad.
- Protocolo de Publicidad y Relaciones con los Medios.
- Protocolo de Controles Financieros.
- Protocolo de Seguridad.
- Protocolo de Puesta en Conocimiento.
- Código Disciplinario.

El Manual de Cumplimiento parte de un Informe de Análisis de Riesgos Penales que define el mapa de riesgos que en este ámbito afronta el Club. Es un análisis exhaustivo cuya primera versión se elaboró en 2015 y ha sido revisado en 2022, siendo aprobado y conocido por el Consejo de Administración. En él se identifican los principales riesgos de incumplimiento penal a los que se enfrenta el club y es el punto de partida a partir del cual se elaboran los antes mencionados protocolos.

Para el seguimiento del riesgo de cumplimiento está constituido el oportuno Órgano de Supervisión y Control.

Seguimos una política proactiva de formación e información al respecto. En este sentido:

- Todos los miembros del Consejo reciben formación e información con respecto al sistema de Compliance, las políticas y procedimientos anticorrupción de la organización.
- Todos los empleados reciben formación e información con respecto al sistema de Compliance las políticas y procedimientos anticorrupción de la organización.
- Cuando se firman contratos con otras empresas se les informa de la existencia de un código ético, insertando normalmente en los contratos una cláusula declarativa al respecto.

Los procedimientos de cumplimiento normativo del Club son muy exigentes sometiéndose a un triple control:

- a) Por un lado, el órgano de Supervisión y Control que, con su programa de actividades anual (reuniones, controles, canal de denuncias), desarrolla una permanente vigilancia, seguimiento y mejora del desarrollo del cumplimiento normativo, del cual informa todos los años al Consejo de Administración mediante un completo informe anual de sus actividades.
- b) Por otro lado, el desarrollo de dicho sistema se somete a una auditoría externa específica, desarrollada por una empresa especializada en cumplimiento normativo, que advierte la efectiva aplicación del programa y efectúa sugerencias para su desarrollo y mejora
- c) Y en tercer lugar, el citado informe de auditoría, se somete a revisión final por el Departamento de Cumplimiento Normativo de La Liga, el cual puede efectuar sugerencias al informe.

Se mantiene una práctica activa de control de los posibles conflictos de interés a través del Órgano de Supervisión y Control establecido en los protocolos de cumplimiento normativo.

No se han producido casos confirmados de corrupción, por lo que no ha habido que adoptar medidas al respecto, ni existen casos jurídicos públicos relacionados con la corrupción interpuestos contra la organización o sus empleados durante el periodo objeto del informe.

En el Club cumplimos escrupulosamente con el respeto a la propiedad intelectual e industrial, adoptando las medidas oportunas para impedir el uso de programas no autorizados en los equipos informáticos.

Tenemos actualizados nuestros protocolos de Protección de Datos de Carácter Personal a los últimos requerimientos normativos, teniendo un contrato con una empresa externa que nos indica las actualizaciones que debemos acometer. No disponemos de delegado de Seguridad de Datos. No se han recibido reclamaciones en relación con la protección de datos de carácter personal, ni se dan casos detectados de pérdidas, robos o filtraciones de datos de terceros.

No se han recibido sanciones de ningún tipo en temas relacionados con la competencia. Tampoco se han recibido sanciones o reclamaciones por causa de la publicidad realizada. En el siguiente cuadro se expresan las multas y sanciones recibidas por el Club.

	T 20-21	T 21-22
Resto	27.391,92	0,00

El “resto de sanciones” hace referencia a una sanción de la Agencia Tributaria relacionada con el IVA. Disponemos de Plan de Prevención de riesgos laborales, cuyo último documento fue elaborado el 14 de enero de 2022, en colaboración con la empresa UNIMAT PREVENCIÓN, empresa con la que se tiene contratado el Servicio de Prevención.

6.- ESTRATEGIA DE SOSTENIBILIDAD, GRUPOS DE INTERÉS Y ANÁLISIS DE MATERIALIDAD

La definición del compromiso con la responsabilidad social y ambiental de nuestro Club venía concretada hasta la fecha, de forma especial, con el firme compromiso con las categorías inferiores, así como con el cumplimiento normativo en todos los ámbitos, y por tanto también en los sociales y ambientales. Tenemos especialmente en cuenta el impacto del Club en la sociedad local, en la juventud de Vila-real y de la provincia en su conjunto procurando realizar una labor social en el ámbito deportivo y formativo juvenil.

Contamos con una persona contratada que asume la responsabilidad en materia social y medioambiental. Esta persona impulsa esta función contando además con el respaldo de los proyectos impulsados desde la Fundación. Precisamente la Fundación se creó con el objetivo de desarrollar ese compromiso.

Asimismo, en el Club mantenemos una política de transparencia informativa con la sociedad en general, procurando su mejora. En este sentido, Transparencia Internacional España puso en marcha en 2019 la tercera edición del INDICE DE TRANSPARENCIA DE LOS CLUBS DE FUTBOL (INFUT), que pretendía hacer una evaluación del nivel de transparencia de los Clubs de Fútbol así como impulsar y propiciar el aumento de información que los clubs ofrecen a los ciudadanos y la sociedad en su conjunto. Se evaluaron los datos de los 42 clubs que estaban en la primera y segunda división española. El Villarreal CF SAD obtuvimos una puntuación de 97,92 sobre 100, superando la media general, que se situó en el 93,63%.

Hasta la preparación de esta Memoria no existían canales de comunicación preestablecidos con las partes interesadas en la vida de la empresa, para identificar impactos, intereses y expectativas en las interrelaciones entre la organización, las partes interesadas y la sociedad, más allá de la política de puertas abiertas que siempre hemos mantenido, ni se había producido un proceso de identificación formal de las partes interesadas. Con la elaboración de esta Memoria hemos acometido el primer proceso de comunicación en este sentido, precisamente para la elaboración del análisis de materialidad. Nuestra primera identificación de las denominadas “partes interesadas” o “stakeholders” se ha concretado con la definición de los siguientes grupos:

- Afición
- Consejeros
- Empleados
- Familias fútbol base
- Jugadores
- Patrocinadores
- Proveedores
- Técnicos
- Administración provincial y local.

Esta identificación ha servido para remitir selectivamente encuestas con la finalidad de definir un análisis de materialidad, a fin de conocer qué aspectos de la responsabilidad y sostenibilidad del Club tienen mayor relevancia para las partes interesadas en su conjunto y separadamente.

Las encuestas se dirigieron a obtener una doble respuesta de los encuestados sobre una lista de asuntos materiales: la puntuación (escala 1-5) que le daban a los distintos asuntos materiales propuestos, y el rango de importancia (1-26) entre los 26 asuntos materiales propuestos. Con los resultados se realizaron varias clasificaciones: un sumatorio de los puntos otorgados por todos los encuestados, la determinación de la posición media que obtenían en el rango de importancia cada asunto material (con distinción del rango que daban los stakeholders internos y externos al club y en su conjunto), así como una preselección de los 6 asuntos que quedaban en las primeras posiciones según cada clasificación. Los resultados de nuestra matriz de materialidad conforme a dicho análisis determinan la siguiente selección de temas materiales que son de mayor interés, ordenados de mayor a menor interés:

Educación en valores del deporte	Máximo consenso
Compromiso con las categorías inferiores	Máximo consenso
Gestión económica	Asunto prioritario
Medidas anticorrupción, antisoborno y contra el fraude en el deporte	Asunto prioritario
Igualdad de trato y oportunidades entre hombres y mujeres	Asunto relevante
Prevención contra la discriminación por raza, género, país de origen	Asunto relevante
Enfoque de la gestión de los derechos humanos	Asunto relevante
Cumplimiento de la normativa legal	Asunto relevante

Otros temas que reciben una calificación superior a la media de los planteados son la Gobernanza del Club, la Promoción del deporte femenino, la obra social y solidaria del Club y de la Fundación, la protección de la salud de los usuarios de las instalaciones, los servicios de atención a socios, abonados y aficionados en general y la comunicación con la afición.



7.- PARTICIPACIÓN ACTIVA Y DESARROLLO DE LA COMUNIDAD



7.1.- ENDAVANT

El Club, y junto con él la Fundación, creó la marca corporativa “ENDAVANT” para englobar sus proyectos de desarrollo y participación activa en la Comunidad. El Villarreal CF, a través de la marca corporativa ‘Endavant’, tiene el objetivo de transmitir y representar los valores del club mediante distintas actividades que está realizando desde hace más de una década con fines sociales, culturales, deportivos y educativos. El club, modélico en lo deportivo y ejemplar por su economía saneada, tras haber decidido renunciar a las subvenciones públicas, siempre ha demostrado su implicación social y compromiso más allá del deporte.

Endavant es el lema que han adoptado con orgullo el Villarreal CF y su entorno. Endavant engloba todas estas iniciativas porque identifica el espíritu y los valores del club: fuerza, cercanía, coraje, unión, optimismo, ilusión. Endavant es el esfuerzo de todos.

A finales de octubre de 2014 presentamos nuestra marca corporativa Endavant, con el objetivo de transmitir y representar los valores del club a través de las distintas actividades que realizamos desde hace más de una década con fines sociales, culturales, deportivos y educativos. En el club siempre hemos demostrado nuestra implicación social y compromiso más allá del deporte.

Desde 2004, patrocinamos a clubes y deportistas de la provincia para fomentar el progreso del deporte en Castellón. También mostramos nuestro lado más solidario al colaborar de forma económica y social con innumerables Organizaciones No Gubernamentales (ONG), instituciones y asociaciones.

Otra vertiente del proyecto es Endavant Provincia. La entidad se ha convertido en embajadora de las poblaciones más representativas de la provincia con el objetivo de promocionar el turismo de Castellón, impulsando la actividad social y cultural, uno de los motores básicos de la economía.

Además, y por iniciativa propia de los equipos de la base del club, nació a principios de la temporada 2015-2016, Endavant Igualtat. Esta iniciativa permite que durante todo el año cada uno de los equipos de fútbol 11 apadrine un centro especial de la provincia, apostando así por la educación en valores desde la base.



Por otro lado, en el Villarreal mostramos nuestro lado más solidario al colaborar, también, tanto de forma económica como social con diferentes instituciones, fundaciones, asociaciones y centros- principalmente de Castellón y la Comunidad Valenciana, -como la Fundación Trinidad Alfonso, Aspanion, Cáritas, La Panderola, AECC o CPS El Pati, entre otros.

En el Villarreal CF, patrocinamos a los clubes y deportistas de la provincia de Castellón con el objetivo de colaborar en el crecimiento y fomentar el deporte de élite provincial. Dicha iniciativa de apoyo comenzó hace más de una década con el graüero Pablo Herrera, después de lograr la medalla de plata en los Juegos Olímpicos de Atenas 2004 en voley-playa.

Posteriormente, hemos ido ampliando nuestra colaboración económica –además del uso de instalaciones y servicios médicos- a multitud de deportistas y disciplinas. Para los Juegos Olímpicos y Paralímpicos de Pekín 2008, becamos a aquellos que tenían opciones de participar y dobló el importe a los que finalmente lo consiguieron. En los Juegos Olímpicos de Rio 2016, también becamos a 16 deportistas.

Además, el Villarreal CF, consciente de la importancia de la educación, hemos puesto en marcha la iniciativa Endavant Formació. Así, el Submarino mantiene acuerdo de colaboración con diferentes centros, como es el caso de la Universitat Jaume I (UJI), de la CEU-Universidad Cardenal Herrera y del IES Miralcamp.

De este modo, el club quiere manifestar nuestra clara apuesta por impulsar el crecimiento de los deportistas estudiantes, así como la constante mejora de la formación, la investigación, la difusión del conocimiento y la innovación tanto en el ámbito social como deportivo.

En el Villarreal CF, contamos con nuestro propio club infantil, el Club Groguet, creado en 2007 y absolutamente pionero en su clase. Con más de 10.000 socios, reúne a niños y niñas tanto de la provincia de Castellón como del resto de España.

Con actividades deportivas, lúdicas y solidarias, el Club Groguet tiene como principal objetivo inculcar valores como el deporte, la salud y la igualdad. El mensaje se transmite a través de sus medios oficiales y en las actividades dentro y fuera de los centros educativos, todos amparados bajo la dirección del Villarreal CF.

Los aficionados del Villarreal CF también están amparados bajo el proyecto Endavant; promoviendo a través de diferentes colectivos e iniciativas, sus colores y sus valores, llevándolos por toda España y a nivel internacional.

Por último, y con el claro objetivo de promocionar aspectos de la cultura provincial y del propio entorno del submarino, nace Endavant Cultura, basada en la realización de acciones que ligan actividades de ocio y deporte y el apoyo a los artistas de la provincia.

El resumen general económico de los proyectos ENDAVANT, con los que el Villarreal CF contribuye a organizaciones sin ánimo de lucro, deportistas, aficionados al deporte y acciones solidarias, que se detalla separadamente a continuación, sería el siguiente:

	2020/21	2021/22
ENDAVANT PROVINCIA	0,00 €	40.595,50 €
ENDAVANT IGUALTAT	0,00 €	889,12 €
ENDAVANT DIVERSITAT	19.400,00 €	25.930,72 €
ENDAVANT SOLIDARITAT	44.494,50 €	76.424,32 €
GRADA SOLIDARIA	0,00 €	4.075,00 €
ENDAVANT ESPORTS	491.500,00 €	539.500,00 €
ENDAVANT FORMACIO	30.000,00 €	54.511,50 €
ENDAVANT CLUB GROGUET	340,00 €	73.095,38 €
ENDAVANT CULTURA	1.668,30 €	13.577,60 €
AGRUPACIO PENYES	8.017,30 €	8.200,00 €
SIMPATIZANTES	0,00 €	2.800,00 €
TOTAL	595.420,10 €	839.599,14 €

7.1.1.- ENDAVANT PROVÍNCIA

Endavant Provincia surge con un claro objetivo: promocionar el turismo en la provincia de Castellón. El Villarreal CF, por iniciativa propia, ha querido aunar esfuerzos y colaborar para impulsar la actividad económica y cultural de la provincia, uno de los motores básicos de la economía, difundiendo sus productos, eventos y destinos más representativos.

Dada la situación, la iniciativa Endavant Provincia se reinventa para promocionar el turismo, los encantos y las tradiciones de los distintos municipios y comarcas de la provincia de Castellón.

La consecución de la UEFA Europa League es un logro histórico para el Villarreal CF. Para compartirlo con toda la provincia, el club ha apostado por exhibir el trofeo en más de 30 municipios de Castellón para que sus vecinos puedan hacerse una fotografía con el importante título continental.

ENDAVANT PROVÍNCIA	MUNICIPIOS	COSTE
2020-21	30	31.466,05
2021-22	43	40.595,50€



7.1.2.- ENDAVANT IGUALTAT

El Departamento de Psicología y Metodología del club apuesta así por la educación y el desarrollo personal de los jugadores del fútbol base con un claro objetivo: ayudar a los miembros de los centros en su desarrollo personal, con una sensibilidad social acorde a las necesidades y dificultades de los demás, y compartir con ellos sus experiencias. Ese intercambio de valores impulsa y favorece el crecimiento de ambas partes.

La iniciativa consiste en realizar actividades de convivencia a lo largo de toda la temporada, con encuentros periódicos tanto en los centros de las asociaciones como en las instalaciones del Villarreal CF, así como otras actividades. En la medida de sus posibilidades, los miembros de los centros asisten a los partidos y animan a sus equipos en la Ciudad Deportiva.

ENDAVANT IGUALTAT	Nº CENTROS	COSTE
2020 -21	-	-
2021 -22	6	889,19€



ESCUELA DIVERSIDAD (EDI)

Con el firme objetivo de integrar a todos los Grogquets, sea cual sea su condición, en el Villarreal CF pusimos en marcha en la temporada 2015/16 el proyecto de la Escuela de Diversidad (EDI). Hoy en día, el Villarreal CF cuenta ya con tres equipos EDI formados en su totalidad por futbolistas procedentes de centros especiales como el Centro Ocupacional o La Pandero de Villarreal y que sirven como una actividad de esparcimiento, deporte y diversión en el que además, genera identificación por defender los colores del club.

Los tres equipos EDI del Villarreal CF entrenan dos veces a la semana en la Ciudad Deportiva y se encuentran plenamente integrados en la estructura de la Cantera Grogqueta. El Fútbol Unificado es una modalidad deportiva nacida en el seno de Special Olympics y cada vez más extendida en la geografía mundial. Tiene como objetivo congrega en un mismo equipo a jugadores con y sin diversidad funcional de manera que puedan compartir valores y normas de una forma unificada. Para ello, hay establecido un reglamento que, entre otros muchos aspectos técnicos, trata de velar por la honestidad de los jugadores durante la competición.



EDI	2020-21		2021-22	
	Nº	Coste	Nº	Coste
Sueldo entrenadores	4	18.000€	4	18.000€
Desplazamientos	-	1.400€	4	4.930,72€
Seguro médico	-	-	-	3.000€
Jugadores	42		50	
TOTAL	-	19.400€	-	25.930,72€

7.1.3.- ENDAVANT SOLIDARITAT

En el Villarreal CF queremos mostrar nuestro lado más solidario al colaborar de forma económica y social con innumerables Organizaciones No Gubernamentales (ONG), instituciones, fundaciones, asociaciones y centros – principalmente de Castellón y la Comunidad Valenciana-, como la Fundación Roig Alfonso, Fundación Trinidad Alfonso, ASPANION, Cáritas, La Panderola, Down Castellón y CPS El Pati, entre tantos otros.

Entre las iniciativas solidarias más destacadas de la temporada 2021-22 se encuentran proyectos y acciones como El Globet Groguet, las jornadas de donación de sangre en El Estadio de la Cerámica y diversas donaciones de material y ropa a diferentes ONG.

ENDAVANT SOLIDARITAT	Nº CENTROS	COSTE
2020-21	14	44.494,50€
2021-22	40	76.424,32€



7.1.4.- ENDAVANT ESPORTS

En el Villarreal CF patrocinamos a los clubes y deportistas de la provincia de Castellón con el objetivo de colaborar en el crecimiento y fomentar el deporte de élite provincial. Dicha iniciativa de apoyo comenzó hace más de una década con el graüero Pablo Herrera, después de lograr la medalla de plata en los Juegos Olímpicos de Atenas 2004 en voley-playa. Posteriormente, el club ha ido ampliando su colaboración económica –además del uso de instalaciones y servicios médicos- a multitud de deportistas y disciplinas. Para los Juegos Olímpicos y Paralímpicos de Pekín 2008 becamos a aquellos que tenían opciones de participar y dobló el importe a los que finalmente lo consiguieron. En los Juegos Olímpicos de Rio 2016 también becamos a 16 deportistas.

El plazo de inscripción se abre a final de temporada. El procedimiento es la publicación de las bases en la web oficial www.endavant.es, formularios de inscripción según la categoría a la que se quiera optar y sobre el mes de junio/julio se comunican los admitidos al programa.

En la actualidad, Endavant Esports cuenta con diferentes disciplinas: voleibol, fútbol sala, baloncesto, patinaje, atletismo y natación, entre otros. Además, cabe destacar que Endavant Esports también tiene un apartado dedicado a la Pilota Valenciana, a clubes de fútbol provincial, a eventos deportivos como la Penyagolosa Trails. En total, Endavant Esports agrupa a casi 7.000 deportistas de la provincia en sus diferentes variantes.



	2020-21			2021-22		
ENDAVANT ESPORTS	Nº CLUBES	Nº DEPORTISTAS	COLAB. DIRECTA	Nº CLUBES	Nº DEPORTISTAS	COLAB. DIRECTA
Clubes	30	6068	360.500€	33	7000	434.000€
Deportistas	-	38	131.000€	-	15	72.500€
Eventos deportivos	-	-		2	-	33.000€
TOTALES		6076	491.500€		7015	539.500€
TOTALES		6076	491.500€		7015	539.500€



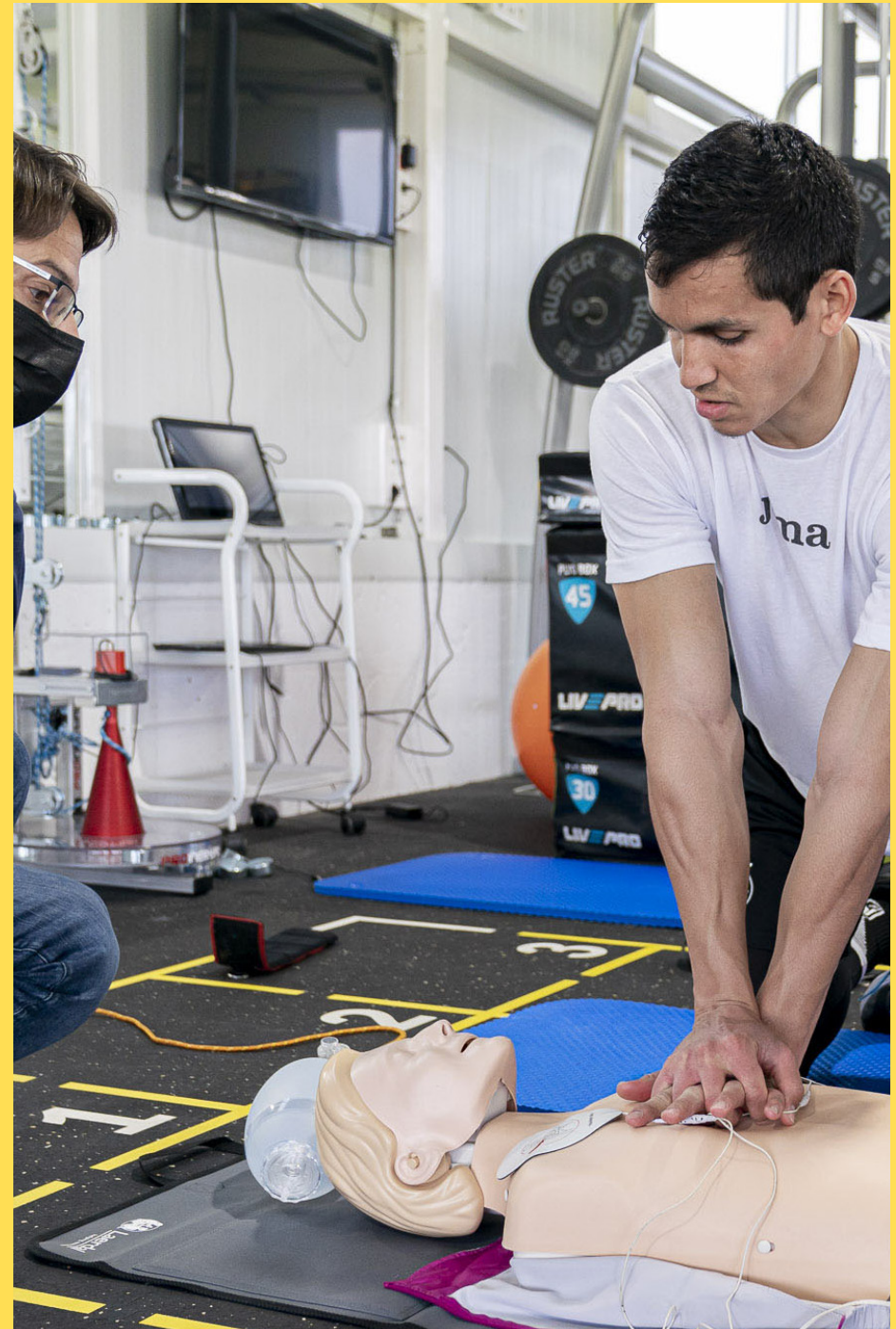
7.1.5.- ENDAVANT FORMACIÓ

En el Villarreal CF, conscientes de la importancia de la educación, hemos puesto en marcha la iniciativa Endavant Formació. Así, en el Submarino mantenemos acuerdos de colaboración con diferentes centros, como es el caso de la Universitat Jaume I (UJI), del CEU-Universidad Cardenal Herrera y del IES Miralcamp. De este modo, se quiere manifestar la clara apuesta por impulsar el crecimiento de los deportistas estudiantes, así como la constante mejora de la formación, la investigación, la difusión del conocimiento y la innovación tanto en el ámbito social como deportivo.

7.1.5.1. UNIVERSITAT JAUME I (UJI): Càtedra Villarreal CF del Deporte

Las principales líneas de trabajo del acuerdo con la UJI -suscrito en diciembre de 2012 y denominado Endavant Càtedra Villarreal CF del Deporte- son las siguientes:

- **Formación y ocupación:** Concurso/seminario creado para que el estudiantado de los grados en Publicidad y Relaciones Públicas, Periodismo y Comunicación Audiovisual, tengan la oportunidad de aplicar estrategias y contenidos a una planificación real. Los finalistas y ganadores de las diferentes fases serán recompensados con diferentes premios y la posibilidad de realizar prácticas formativas en el club. Además, de contar con convenio de prácticas en diferentes departamentos del club.



- **Becas a deportistas de élite:** Con varias convocatorias ya celebradas, el programa de ayuda a los estudiantes deportistas de élite de la UJI ha pasado de los 10.000 euros iniciales de dotación hasta los 30.000 euros.

- **Proyectos de investigación:** participación en proyectos de investigación en el ámbito de la actividad física. La Cátedra colaborará en el proyecto Penyagolosa Trail Saludable.

- **Villarreal CF Radio:** Emisión de un programa oficial de radio del Villarreal CF, realizado íntegramente por estudiantes de la UJI a través de la emisora propia de la universidad, Vox UJI Ràdio (FM 107.8).

- **Grada UJI:** El club destina 100 entradas del Fondo Norte al centro universitario (excepto los partidos contra el Real Madrid, FC Barcelona y Valencia CF).

La Cátedra tendrá su ámbito de actuación en Vila-real, la provincia de Castellón y la Comunidad Valenciana, y estará dirigida por el profesor del Departamento de Educación de la UJI y director del Servicio de Deportes, Carlos Hernando.

7.1.5.2. CEU-UNIVERSIDAD CARDENAL HERRERA: Aula Endavant

Las principales líneas de trabajo del acuerdo con la CEU-Universidad Cardenal Herrera -suscrito en octubre de 2015- y llamado Aula Endavant son las siguientes:

- **Grada CEU:** El club destina 100 entradas del Fondo Norte al centro universitario (excepto los partidos del Real Madrid, FC Barcelona y Valencia CF).

- **Formación RCP:** Los jugadores del primer equipo, Villarreal B, Villarreal C y Juvenil A, así como las jugadoras del primer equipo femenino y los técnicos del fútbol 8 reciben formación de reanimación cardiopulmonar impartida por investigadores del CEU.



7.1.5.3. CONVENIO DE COLABORACIÓN CON EL IES MIRALCAMP

El Villarreal CF y el IES Miralcamp de Vila-real, como entidades con intereses comunes en el ámbito de la educación integral de las personas, especialmente los adolescentes, tenemos un convenio de colaboración que sirve para establecer unas líneas de actuación conjuntas para potenciar la importancia de una educación basada en la aceptación de las diferencias individuales y la valoración de estas como un enriquecimiento personal y social. Así, las dos entidades hemos dado un paso más en su relación, colaborando en la formación integral del alumnado. Muchos canteranos amarillos llevan tiempo estudiando en el IES Miralcamp de Vila-real, aprovechando que se encuentra a tan solo unos metros de la Ciudad Deportiva.

FORMACIÓ ENDAVANT	2020-21		2021-22	
	AYUDA	GRADA UNIVERSI- TARIA	AYUDA	GRADA UNI- VERSITARIA
UJI	30.000€	-	50.000€	3.726,50€
CEU	0€	-	-	785€
TOTALES	30.000€		54.511,50€	



7.1.6.- ENDAVANT CLUB GROGUET

En el Villarreal CF contamos con nuestro propio club infantil, el Club Groguet, creado en 2007 y absolutamente pionero en su clase. Con más de 10.000 socios, reúne a niños y niñas tanto de la provincia de Castellón como del resto de España e incluso del extranjero. Con actividades deportivas, lúdicas y solidarias, el Club Groguet tiene como principal objetivo inculcar valores como el deporte, la salud y la igualdad. El mensaje se transmite a través de sus medios oficiales y en las actividades dentro y fuera de los centros educativos, todos amparados bajo la dirección del Villarreal CF. Las actividades que se realizan son:

- **Casals Grogquets:** El Estadio de la Cerámica cuenta con la presencia de miles de aficionados jóvenes. Hay un casal destinado al periódico Mediterráneo para que los equipos de fútbol base de la provincia soliciten entradas y puedan disfrutar de un partido en directo.
- **Centros Grogquets:** El centro puede disfrutar de forma gratuita de actividades organizadas por el Villarreal CF. Desde vivir un partido en directo en el Estadio de la Cerámica, disfrutar de una visita guiada por el estadio y la realización de clínicos.
- **Una Estrella en tu Cole:** Los jugadores y jugadoras del primer equipo del Villarreal visitan los centros escolares de la provincia en una divertida jornada donde se fotografían, firman autógrafos y responden a las preguntas de los más pequeños a través de una curiosa entrevista.



- **Clínic:** Se trata de un entrenamiento impartido por entrenadores de la escuela del Villarreal CF. Esta actividad se realiza en los centros educativos, para que los menores se sientan como un jugador/ jugadora más de la cantera grogueta.

- **Vive un partido en directo:** El club pone a disposición de los diferentes centros una serie de entradas para que estos puedan asistir a visualizar un partido en directo en el Estadio de la Cerámica.

- **Visita al Estadio de la Cerámica:** Con esta actividad los más pequeños descubren todos los rincones del feudo groguet (vestuarios, sala de prensa, grada visitante, zona VIP, etc).

- **Once Groguet:** Cada partido en casa, los niños de entre 5 y 12 años tienen la posibilidad de salir junto al 11 inicial.

- **VYP Groguet:** Los niños Very Yellow People (VYP) entrán en distintos sorteos para poder participar y ser protagonistas en los actos de competición europea, saliendo cogidos de la mano de los futbolistas de ambos equipos y portando el balón de la competición en el centro del campo del Estadio de la Cerámica.

- **Celebraciones en el Estadio de la Cerámica:** El club pone a disposición de los seguidores la posibilidad de celebrar sus eventos en el estadio (comuniones, cumpleaños, etc).

ENDAVANT CLUB GROGUET	2020-21			2021-22		
	Nº	Personas	Presupuesto	Nº	Personas	Presupuesto
Visitas al estadio	13	360	130€	39	982	390€
Clínic	10	250	210€	15	1423	1.995,38€
Una Estrella en tu Cole	6	150	-	1	40	-
Partido en directo	-	-	-	1	29	1.740€
Ludoteca	-	-	-	8	10	-
Foto 11	-	-	-	2	103	-
Fan Zone	-	-	-	19	-	68.970€
TOTAL	39	760	340	85	2587	73.095,38



7.1.7.- ENDAVANT CULTURA

En el Villarreal CF pusimos en marcha Endavant Cultura con el claro objetivo de promocionar aspectos de la vida cultural tanto de la provincia de Castelló como al entorno del Submarino. Así, en el club llevamos a cabo acciones que impulsan y complementan tanto el ocio como el deporte entre los ciudadanos.

El club siempre ha demostrado su implicación social y compromiso más allá del deporte, por lo que amplía su mirada al entorno cultural castellonense con el fin de transmitir y representar los valores del Villarreal a través de las distintas actividades con fines sociales, culturales, deportivos y educativos.

Endavant Cultura nació, además, con el Festival Internacional de Benicàssim (FIB), uno de los escaparates con mayor repercusión internacional de la provincia.

En la temporada 2019-20 se inicia una nueva acción para promocionar la cultura de la provincia, el concurso musical Groc Talent. Junto con el festival de Benicàssim Sansan, nace la iniciativa en la que 9 grupos de Castellón son elegidos para participar en el concurso. Cada grupo toca un día de partido en la Fanzona del estadio y a través de votaciones online, entre actuación y actuación, se eligen a los tres mejores grupos. El ganador obtiene la oportunidad de poder tocar en directo en el Sansan.



Por otro lado, el Villarreal CF, colabora con proyectos artísticos como la acogida en una de las salas del Estadio de la Cerámica, de la exposición “Cohesión arte y deporte” del artista Joan Simó, o la presentación del libro “Dios no baja a los infiernos” del escritor local Luis Aleixandre. Además, el Villarreal CF ha colaborado en otros proyectos culturales interviniendo en la producción del corto “Como cualquier otro”.

ENDAVANT CULTURA	2020-21		2021-22	
	Nº	Presupuesto	Nº	Presupuesto
Groc Talent	3	1.668,30€	9	11.077,60€
Otros	-	-	1	2.500€
TOTAL		1.668,30€		13.577,60€



7.1.8.- ENDAVANT AFICIÓ

Los aficionados del Villarreal CF también están amparados bajo el proyecto Endavant. Promoviendo a través de diferentes colectivos e iniciativas, sus colores y sus valores, llevándolos por toda España y a nivel internacional.

7.1.8.1. AGRUPACIÓ DE PENYES DEL VILLARREAL CF (APV)

El Villarreal CF tiene seguidores a nivel internacional, por eso contamos con una agrupación (Agrupación de Penyes del Villarreal CF) formada por seguidores y peñistas que dedican su tiempo a esta pasión, seguir y animar al equipo.

La agrupación dispone de un local en las inmediaciones del Estadio de la Cerámica para el desarrollo autónomo de las peñas oficiales. Además, en el convenio también se incluye merchandising oficial (camisetas, bufandas, banderines...) Además de esto, el peñista tiene una serie de ventajas de las que puede disfrutar con la presentación de su carnet:

- Descuento en la tienda oficial de un 10% de descuento en los productos de la temporada vigente.
- Preferencia en el precio de las entradas en la grada visitante en los estadios de equipos rivales.
- Asistencia de representación institucional y/o representación deportiva en los actos organizados por la APV o peñas oficiales.



APV	2020-21		2021-22	
Tipo de actividad	Alcance	Presupuesto	Alcance	Presupuesto
APV	-	4.800,00 €	1485	4.800,00 €
Congreso Peñistas	-	3.217,30 €	-	3.543,00 €
TOTALES	-	8.017,30 €	1485	8.343,00 €





7.2- FÚTBOL BASE

El fútbol base constituye uno de los elementos más destacados de nuestro impacto en la sociedad, por lo que le prestamos una especial atención.

Disponemos de equipos cantera en distintas categorías y de una residencia para compatibilizar la formación como futbolistas con la formación personal educativa. En la Residencia, los jugadores compatibilizan la dedicación a su formación intelectual con la dedicación a la formación deportiva.

En la parte deportiva dividimos dos grupos, los de la mañana (Villarreal B, Villarreal C, Juvenil A y Villarreal Femenino) y los de la tarde (Infantil A Roda, Infantil A-B, Cadete A Roda, Cadete A-B, Juvenil B-C, Juvenil A Roda, F-8 y Femeninos).

A nivel de formación interna de los entrenadores, éstos tienen diferentes formaciones tanto a nivel metodológico como talleres de psicología aplicada. A todo esto, también hay que sumarle, junto con los jugadores, el proyecto Endavant Igualtat donde cada equipo apadrina un centro especial de la provincia de Castellón con el que durante la temporada realizan todo tipo de actividades y comparten vivencias enriquecedoras y talleres enfocados a desarrollar el jugador-persona (Talleres de economía, de cocina, ludopatía, violencia de género, igualdad...)

La estructura de la cantera está formada por 791 jugadores, de los que:

- 102 chicas
- 424 chicos
- 42 EDI
- 90 psicomotricidad

Hay 32 equipos masculinos, además del primer equipo:

- 2 equipos senior
- 3 juveniles
- 2 cadetes
- 2 infantiles
- 6 alevines
- 6 benjamines
- 5 prebenjamines
- 3 psicomotricidad
- 3 EDI

Tenemos 5 equipos femeninos, además del primer equipo

- 3 senior
- 1 infantil-cadete
- 1 alevín

En la Residencia contamos con 93 jugadores de fútbol base, de los que 59 están realizando estudios de ESO, 25 de bachiller y 6 de Grado medio. Las instalaciones de la Residencia cuentan con los siguientes medios:

RESIDENCIA	PLANTA 1	PLANTA 2
Categorías	Infantil A-B, Cadete B	Cadete A, Juvenil A-B-C
nº plazas	44	52
nº habitaciones	11 + 1 tutor	17 + 1 tutor
baños colectivos	2	1
despachos	2	0
salas de juegos	1	0
salas de conferencias	1	0
salas de apoyo	2	0
edades	12-15	16-18

7.3 INTERNACIONAL



Desde el Villarreal desarrollamos colaboraciones con centros de formación deportiva infantil en terceros países.

Desde hace 10 años el Club tiene firmado un convenio de colaboración con la escuela de formación ADIUR (Rosario-Argentina). Adipur es una escuela de formación que busca la excelencia a nivel nacional e internacional.

Trabajar unidos ambos clubes tiene como objetivo la mejora de las infraestructuras y la metodología que se imparte a los jugadores jóvenes del país en la escuela. Es muy importante para el Villarreal dotar a los clubes convenidos de recursos económicos y deportivos con el objetivo de que todos los niños de la escuela puedan desarrollar su vida de una manera estable que les permita poder crecer en sus diferentes etapas deportivas.

El conjunto de proyectos Internacionales en los que participamos son los siguientes:

- 24 proyectos que alcanzan a más de 4.000 familias.
- Proyectos en los 5 continentes, presentes en 12 países (EEUU, Canadá, México, Bolivia, Argentina, Uruguay, Irlanda, Israel, Angola, Corea del Sur, Australia y Malasia).
- El principal objetivo de estos proyectos es promover el deporte y los valores asociados a su práctica entre los niños y jóvenes de cada país.
- Los proyectos se involucran de diferentes maneras en proyectos sociales locales (ayudas a colegios, organizaciones en favor de personas desfavorecidas, recaudación de fondos para proyectos sociales etc.)



Nuestro enfoque internacional se complementa con nuestro programa residencial:

- 27 jugadores han pasado por el programa residencial durante la temporada 2021/2022 (crecimiento de 245% con respecto a la temporada pasada) con jugadores desde los 12 hasta los 21 años).
- El programa residencial tiene como objetivo el desarrollo del jugador en todas las facetas relacionadas con su crecimiento, tanto a nivel deportivo como a nivel escolar.
- Los jugadores viven en familias de acogida locales, ayudando a incrementar la multiculturalidad de la ciudad de Villarreal.

Disponemos asimismo de un programa semanal de apoyo a deportistas cuyos datos son los siguientes:

- 360 personas (incluyendo jugadores, entrenadores y familiares) han visitado Villarreal durante la temporada 2021/2022 (crecimiento de 224% con respecto a la temporada 2019/2020, ya que en la temporada 2020/2021 no pudimos recibir visitas por las restricciones de viajes).
- El objetivo de estos grupos es promover los valores del deporte entre los jóvenes.
- De las 360 personas, 42 de ellas han recibido una beca por méritos deportivos y personales que cubre su estancia en España y las actividades que realizan.
- Estas familias que provienen de los cinco continentes se hospedan y visitan diferentes zonas turísticas de la provincia de Castellón con el objetivo de promover el turismo en la zona.



A photograph with a yellow tint showing a young man on the left and an elderly woman on the right. The man is wearing a dark shirt and a name tag that says "ALEX". The woman is wearing glasses and a dark sweater. They appear to be in conversation. The background is blurred, showing other people in a social setting.

7.4.- OTRAS INFORMACIONES SOBRE NUESTRO IMPACTO EN LA COMUNIDAD

El Club no participa en asociaciones y foros empresariales distintos de La Liga, asociación deportiva de carácter privado que está integrada exclusiva y obligatoriamente por todas las sociedades anónimas deportivas y clubes de Primera y Segunda División, que participan en las competiciones futbolísticas oficiales de carácter profesional y ámbito estatal.

El 100% de los directivos del club proceden de la Comunidad Valenciana.

El Club no efectúa contribuciones a partidos políticos.

En el Club se implantan nuevas tecnologías para la valoración y el análisis del rendimiento de los futbolistas, lo que constituye nuestra aportación al progreso de la tecnología:

- Entre esta tecnología están los GPS que utilizan los jugadores en entrenamientos y partidos, y que ayudan a medir y cuantificar una gran cantidad de aspectos físicos, que se estudian y analizan para potenciar y optimizar su rendimiento.
- También plataformas de fuerza y encoders que ayudan a obtener información del estado físico del deportista y permite establecer protocolos de actuación individualizados.
- Actualmente se están instalando unas cámaras en todos los campos con un software bastante nuevo e innovador que permitirá analizar de forma mucho más rápida y con mayor detalle todos los aspectos de juego y que además va a permitir a los analistas agilizar mucho su trabajo.



8.- RECURSOS HUMANOS



En el Club nos aseguramos acerca del cumplimiento con los trabajadores en materia de derechos humanos, no aceptamos la contratación de mano de obra infantil, y rechazamos toda marginación en la contratación por razón de raza, religión, sexo, ideas políticas, etc., proclamando el pleno respeto a las libertades de los empleados. El personal de seguridad que interviene en las instalaciones del Club ha recibido formación en materia de recursos humanos. No se han producido casos de discriminación.

El Protocolo de Contratación del Club contiene las previsiones normativas para la inscripción de deportistas menores de edad en cumplimiento de la normativa nacional e internacional vigente.

El conjunto de personas que trabajan en el Club está conformado por 465 personas cuya clasificación por sexo y modalidad de contrato de trabajo se refleja en el siguiente cuadro:

Hombres				Mujeres			
2020/21		2021/22		2020/21		2021/22	
361		375		82		97	
Indefinidos	Temporales	Indefinidos	Temporales	Indefinidos	Temporales	Indefinidos	Temporales
113	248	115	260	49	33	50	47

El total de los recursos humanos distribuido por país de origen en la temporada 2021/2022 es:

	Indefinidos	temporales	T completo	T parcial
Chile	1	1	2	
China	1		1	
Colombia	2		2	
España	154	259	291	122
Francia	1	5	6	
Marruecos	1		1	
R. Unido	2	1	2	1
Rumanía	1	4	5	
Andorra		2	2	
Argentina		6	3	3
Corea Sur		1	1	
Costa Marfil		1	1	
Ecuador		1	1	
Finlandia		1	1	
Italia		5	5	
Mali		1	1	
Méjico		2	2	
Nigeria		1	1	
Países bajos		1	1	
Polonia		1	1	
Rusia		3	3	
Senegal		1	1	
Suecia		1	1	
Venezuela		2	2	
Uruguay	2		2	

Por grupos de edad, la distribución de los contratos de trabajo es la siguiente:

	Indefinidos		temporales		T completo		T parcial	
	2020/21	2021/22	2020/21	2021/22	2020/21	2021/22	2020/21	2021/22
< 30	16	10	195	205	139	132	72	83
30-50	107	113	70	84	150	169	27	28
> 50	39	42	7	11	31	38	15	15

El total de días de baja en la temporada 2021/2022 ha sido de 3.060 días, frente a 2.807 días de la temporada anterior. Las estadísticas de absentismo en la empresa, comparadas con el sector, son las siguientes:

	2021		2022	
	Empresa	Sector	Empresa	Sector
Absentismo porcentual total	3,36	3,09	3,78	2,84

Las nuevas contrataciones de personal en la temporada 2021/22 han sido las siguientes (GRI 401-1):

	HOMBRES	MUJERES
< 30 años	80	25
30-50	50	19
>50	4	4

La evolución de la plantilla en los últimos tres años, en términos de media de trabajadores por temporada, sería la siguiente:

TEMPORADA	MEDIA TRABAJADORES		
	INDEFINIDOS	TEMPORALES	
2019-2020	306	122	184
2020-2021	335	143	192
2021-2022	388	151	237

La elevada cifra de temporales se debe fundamentalmente a los contratos denominados “1006”, correspondientes a los jugadores profesionales, que reúnen necesariamente esta condición.

En la siguiente tabla se presentan los datos de los despidos realizados en el Club durante las dos últimas temporadas, clasificando los despidos por sexo, edad y clasificación profesional;

		T. 20/21	T. 21/22
sexo	hombre	7	10
	mujer	0	1
edad	<40	3	3
	<50	3	6
	<60	1	2
clasificación profesional	entrenador	3	3
	jugador	0	2
	médico	0	2
	preparador físico	1	0
	analista	2	0
	utilero	1	0
	ojeador	0	1
	asistente de cocina	0	2
	conductor	0	1

Las remuneraciones medias desagregadas por sexo y clasificación profesional %queda reflejada en el siguiente cuadro.

Media retributiva por categoría y sexo	Hombres	Mujeres	Total
PERSONAL DEPORTIVO	193.656,90 €	20.552,38 €	176.010,32 €
DIRECTORES Y RESPONSABLES DE ÁREA	79.775,00 €		79.775,00 €
OFICIALES	24.637,50 €	24.781,82 €	24.688,71 €
AUXILIARES	15.128,57 €	14.723,53 €	14.878,18 €
SERVICIOS MÉDICOS	34.277,78 €		34.277,78 €
Total general	133.020,56 €	19.187,01 €	109.646,74 €

La ratio del salario de categoría inicial estándar por sexo frente al salario mínimo interprofesional (con exclusión de los futbolistas profesionales) es de 1 tanto en hombres como en mujeres.

A photograph with a yellow tint showing several people's hands and arms as they work together at a table. One person is writing in a spiral notebook with a black pen, while another uses a pencil. A tablet is open on the table, and a pair of glasses is visible in the foreground. The scene is brightly lit, suggesting a collaborative work environment.

9.- PRÁCTICAS LABORALES

Disponemos de un Manual de Cumplimiento Normativo que comprende diversos protocolos y entre ellos hemos de hacer mención al “Protocolo Anti-acoso, antidiscriminación y contra el abuso sexual”, cuya versión actual (2ª) data de 15 de diciembre de 2017, fue aprobada por el Consejo de Administración, siendo responsable de su aplicación el Responsable de Recursos Humanos. El mismo proclama el compromiso de nuestro club con el “cumplimiento de la legislación en materia de igualdad y no discriminación y prevención de cualquier tipo de acoso y/o abuso sexual.” Y entronca con el mandato del artículo 48 de la Ley Orgánica 3/2007, de 22 de marzo, para la Igualdad efectiva de mujeres y hombres que exige específicamente a los empleadores arbitrar mecanismos para la prevención del acoso sexual y el acoso por razón de sexo, así como arbitrar mecanismos para dar cauce a las denuncias que puedan formular quienes hayan sido objeto de tal acoso. Este Protocolo contiene la descripción de su finalidad, el ámbito de aplicación, los procedimientos de actuación ante casos de acoso o abuso sexual. Los criterios establecidos en las condiciones laborales contra prácticas discriminatorias, las medidas preventivas (comunicación, responsabilidad, sensibilización y evaluación de riesgos), el control y cumplimiento, la formación, la comunicación y denuncia, y el régimen sancionador. Estamos en el proceso de selección de la empresa a contratar para la implantación del plan de igualdad.

Contamos en nuestra plantilla con personas con discapacidad procurando su integración mediante la atención de sus candidaturas en la oferta de puestos de trabajo:

PERSONAS CON DISCAPACIDAD	
Temporada 2021-22	Temporada 2020-21
13	8



Se practica efectivamente la conciliación familiar.

La empresa cumple con la normativa de seguridad en el trabajo aplicable a sus empleados. Dispone de un Plan de Prevención de Riesgos Laborales cuya última versión está elaborada el 14 de enero de 2022 con la empresa Unimat Prevención. En el plan se define la política preventiva, las funciones y responsabilidades al respecto, así como las prácticas y procedimientos, junto con su programa de implantación y formación.

En el ejercicio 2021/22 se realizan 2 cursos en materia de prevención uno sobre seguridad en carretillas elevadoras, y otro sobre legionella. En la temporada 2020/21 no se pudo realizar actividad formativa a causa de las medidas adoptadas por la pandemia. La previsión para el ejercicio 2022/23 es realizar formación con la práctica totalidad de la plantilla. Las horas de formación en estas materias han sido 98 horas en la temporada 2021-22 y 0 horas en la precedente.

Aunque no hay programa específico de formación para mejora de las aptitudes de los empleados, sí que se acomete la mejora de la formación de los trabajadores mediante acciones formativas realizadas todos los años. La formación de los trabajadores se ha enfocado en la temporada 2021-22 a la siguiente temática:

- Formación a los empleados de mantenimiento, sobre carretillas elevadoras
- Curso especialización en Técnico de RRHH para los empleados de RRHH
- Impulsando Talento Creativo para los empleados de prensa. Marketing y protocolo.
- Formación en materia de comunicación interna.
- Manipulación alimentos.

- Legionella. Renovación.

- Curso acerca de gestión del cambio en las organizaciones.

Además, en el Club se ha dado formación dirigida a los jugadores de las categorías de fútbol base a cerca de ludopatía y redes sociales.

Las horas de formación realizadas a la plantilla en la temporada se reflejan en el siguiente cuadro:

FORMACIÓN MUJERES												
HORAS TOTAL FORMACIÓN	TOTAL MUJERES	HORAS INVERTIDAS EN FORMACIÓN	GRUPO 1	GRUPO 2	GRUPO 3	GRUPO 4	GRUPO 5	GRUPO 6	GRUPO 7	GRUPO 8	GRUPO 10	TOTAL
357	107	3,34		83,41	20,02		23,36	46,71	126,79		56,72	357
FORMACIÓN HOMBRES												
HORAS TOTAL FORMACIÓN	TOTAL HOMBRES	HORAS INVERTIDAS FORMACIÓN	GRUPO 1	GRUPO 2	GRUPO 3	GRUPO 4	GRUPO 5	GRUPO 6	GRUPO 7	GRUPO 8	GRUPO 10	TOTAL
720	454	1,59	7,93	82,47	137,97	55,51	99,91	103,08	228,37	1,59	3,17	720

Nuestras instalaciones, tanto en el estadio, como en las oficinas como en las ciudades deportivas cumplen con todos los protocolos de accesibilidad universal de las personas con discapacidad.

En cuanto a accidentes laborales que producen lesiones, disponemos de los siguientes datos referidos a la totalidad de los empleados:

- Número y la tasa de fallecimientos resultantes de una lesión por accidente laboral. 0
- Número y la tasa de lesiones por accidente laboral con grandes consecuencias (sin incluir fallecimientos). 0
- Número y la tasa de lesiones por accidente laboral registrables. T.20/21, 65: T.21/22, 50.
- Principales tipos de lesiones por accidente laboral. Músculo esqueléticas.

- Número de horas trabajadas perdidas por esta causa. 20/21: 38.216 horas; 21/22: 32.480 horas.

En cuanto a dolencias y enfermedades laborales, fuera de las propias de los futbolistas profesionales no se ha detectado ningún caso.

Respecto de dolencias y enfermedades de los deportistas, en el primer equipo se registra un promedio de aproximadamente 50 episodios lesionales y de enfermedad por año. En los otros equipos, profesionales o no, también se lleva un seguimiento, pero menos pormenorizado. Con motivo del COVID se ha registrado un incremento del número de incidencias dado que la infección del COVID ha contado como episodio infeccioso.

CUADRO COMPARATIVO LESIONES PRIMER EQUIPO		
	Nº lesiones	Media días de baja
Temporada 2021/22	49	19,33
Temporada 2020/21	51	28,76

Los principales tipos de dolencias y enfermedades son lesiones del aparato locomotor, generalmente lesiones musculares de la cadena posterior del muslo (isquiotibiales). Hay otras lesiones con cierta prevalencia, como esguinces de tobillo o problemas lumbares. Entre los tipos de lesiones, se han tenido dos esguinces graves de articulaciones, ambos con tratamientos quirúrgicos, contusiones y lesiones musculares, dorsalgias y lumbalgias de espalda, y pubalgias y tendinopatías. En comparación, la temporada anterior hubo varias fracturas de hueso, mayor afectación de la articulación de la rodilla y un número similar de roturas musculares.

El Club dispone de servicios médicos para atención de la plantilla.

Se adoptan medidas para reducir o eliminar riesgos de lesiones enfocadas especialmente para prevenir estos episodios. Como mención podemos indicar que:



- Se hace un estudio anual en pretemporada de las lesiones previas de cada jugador de la plantilla.

- Se proponen protocolos personalizados de activación y prevención de lesiones por jugador.

- Se determinan los riesgos y puntos débiles de cada jugador, y se plantea la visita de personal especialista en caso de que sea necesario.

- En caso de tener un fichaje, se contacta con el equipo procedente y con el historial público de lesiones, además de comprobar mediante pruebas de imagen el estado estructural de los miembros inferiores y de las diferentes partes donde puedan haber tenido episodios lesionales previos durante su carrera.

No existen aportaciones a planes de beneficio y planes de jubilación de empleados y directivos de carácter privado, cumpliéndose las aportaciones a cotizaciones a la seguridad social. Los empleados disponen de permiso parental. Respecto de éste, tenemos las siguientes estadísticas:

- Número total de empleados que han tenido derecho a permiso parental, por sexo. TEMP. 20/21 (12 V/1 M). TEMP. 21/22 (5 V/1 M).

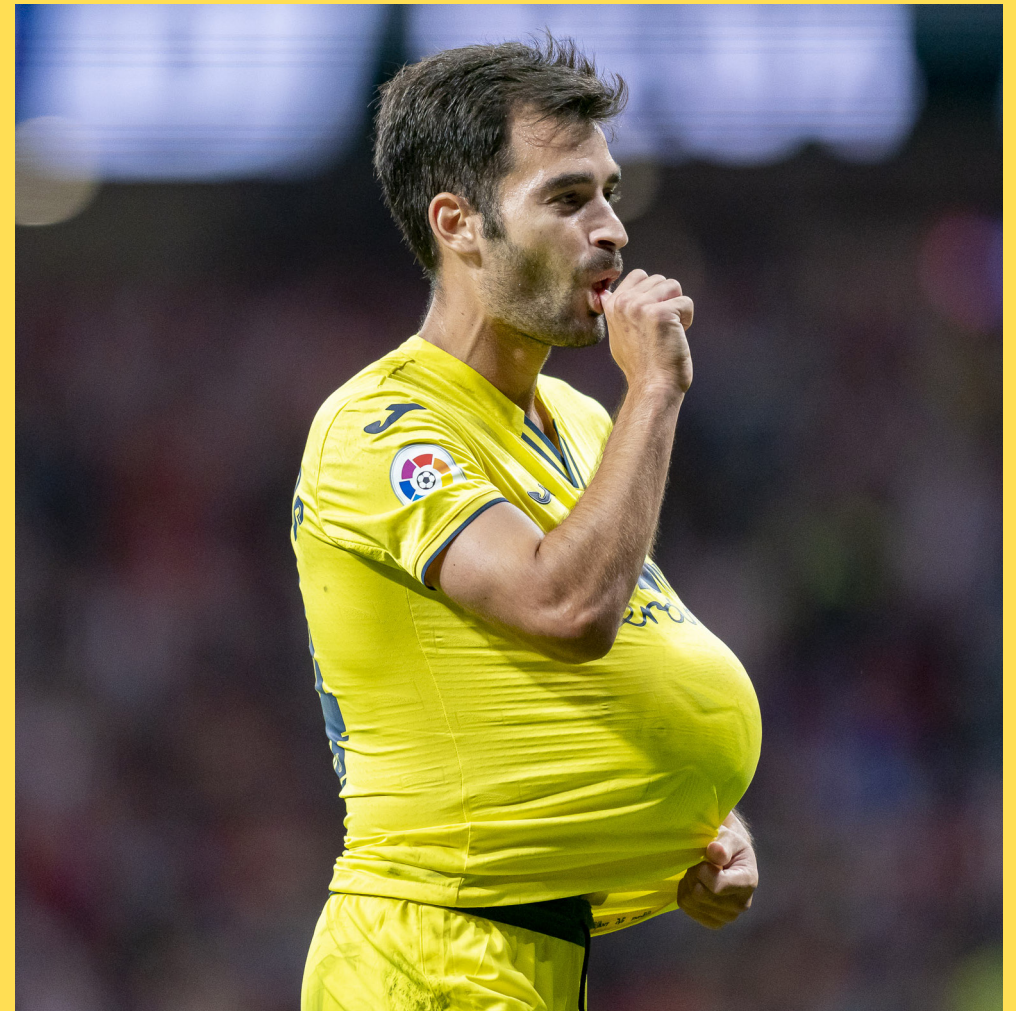
- Número total de empleados que se han acogido al permiso parental, por sexo. TEMP. 20/21 (8 V/1 M). TEMP. 21/22 (1 V/1 M).

- Número total de empleados que han regresado al trabajo en el periodo objeto del informe después de terminar el permiso parental, por sexo. TODOS

- Número total de empleados que han regresado al trabajo después de terminar el permiso parental y que seguían siendo empleados 12 meses después de regresar al trabajo, por sexo. TEMP. 20/21 (7V/1 M). TEMP. 21/22 (1 V/1 M).

-Tasas de regreso al trabajo y de retención de empleados que se acogieron al permiso parental, por sexo. 100% MUJERES/ 91.67 % VARONES

No existe un plazo de preaviso específico que se suele dar a los empleados y sus representantes antes de la aplicación de cambios operacionales significativos que podrían afectarles de forma considerable, pero se procura efectuar con suficiente antelación para evitar o minimizar los trastornos que pueda causar.



10.- INFORMACIÓN FISCAL

2143	5231	47512588	1256586301	2211548690	231145568	213311599	21315	320120	32369852	121338	132579	395654084	2145517	320311	3322144	42366987	214334	5231	47512588	3032157	221233	3221	32154316	1245755	324	32554	530311	414264	5498216	3206591	32664	2558742	3322144	211	5158750	651	323698540	221233	21445	2157	3254180	215
------	------	----------	------------	------------	-----------	-----------	-------	--------	----------	--------	--------	-----------	---------	--------	---------	----------	--------	------	----------	---------	--------	------	----------	---------	-----	-------	--------	--------	---------	---------	-------	---------	---------	-----	---------	-----	-----------	--------	-------	------	---------	-----

El Villarreal Club de Fútbol SAD, no ha tenido beneficios en las dos últimas temporadas, por lo que ha generado bases negativas de compensación.

El resto de los impuestos corresponden, con el impuesto sobre actividades económicas, así como los impuestos de circulación de vehículos e impuesto sobre bienes inmuebles.

CONCEPTO	2021/2022	2020/2021
IRPF	34.790.009,73	44.158.192,56
SEGURIDAD SOCIAL	3.444.624,73	2.845.248,94
IVA REPERCUTIDO	35.413.981,81	27.114.530,35
I.A.E.	1.259,13	1.259,13
OTROS TRIBUTOS	171.357,65	9.078,57
IVA NO DEDUCIBLE		-
TASAS VARIAS	32.797,76	17.197,00
TOTAL	73.854.030,81	74.145.506,55

El importe y características de las subvenciones, donaciones y legados recibidos que aparecen en el balance, así como los imputados en la cuenta de pérdidas y ganancias se desglosan en el siguiente cuadro:

Subvenciones, donaciones y legados recibidos, otorgados por terceros distintos a los socios y por los propios socios	Ejercicio 21-22	Ejercicio 20-21
_ Que aparecen en el patrimonio neto del balance	-	-
_ Imputados en la cuenta de pérdidas y ganancias	308.035,05	204.098,31

En el presente ejercicio, la Sociedad ha registrado subvenciones por importe de 270 miles que han sido entregadas por Sepfsau (entidad vinculada a la Liga de Fútbol profesional), el resto fueron entregadas por la Real Federación Española en relación con el primer equipo femenino del Club.



11.- MEDIO AMBIENTE



Si bien no disponemos de un análisis de impacto ambiental, con información detallada sobre los efectos actuales y previsibles de las actividades del club en el medio ambiente, sí que venimos adoptando prácticas enfocadas al reciclaje y sostenibilidad.

Asimismo, incorporamos en el presente informe la evolución de nuestros consumos de electricidad y agua.

10.1. Prácticas orientadas al reciclaje:

- Los materiales reciclables como plástico, papel y cartón generados en las tres instalaciones, (dos ciudades deportivas y Estadio de la Cerámica), se recogen en contenedores y papeleras de la empresa de reciclaje Reciclamas (Ecoembes), con la que se mantiene un convenio de colaboración.
- Los residuos vegetales resultantes de podas de los jardines y campos de césped natural, se depositan en contenedor de material orgánico para su vertido en campos para compostaje como abono orgánico.
- Los materiales metálicos en desuso, se llevan a plantas de reciclaje para su posterior reutilización.
- Los aceites domésticos y maquinaria, son recogidos por empresas autorizadas para su reciclaje.
- Disponemos de contenedores de ropa y calzado retirado que son depositados en contenedores de reutilización por Asociación de Caritas.

10.2. Prácticas orientadas a la sostenibilidad:

- Todas las instalaciones disponen de placas solares para generación de energía para el calentamiento del agua sanitaria.
- Las construcciones disponen de sistemas de aislamiento mediante cámara de aire con aislamiento térmico para conservar mejor la

temperatura en sus interiores, ayudando a reducir el gasto energético.

- Todas las dependencias y campos de juego disponen de Instalaciones con luminarias led orientadas al ahorro energético.
- Se acometió la construcción de terrenos de juego de césped artificial para menor consumo de agua.
- La construcción de terrenos de juego de césped natural se realiza con materiales para la retención de agua y aire, usando variedades de césped de poco consumo de agua. Además, estas construcciones disponen de drenajes para la recogida de agua para su posterior reutilización.
- La digitalización de los terrenos de juego naturales permite que estén controlados por estaciones meteorológicas para monitorizar los parámetros del estado del terreno y ambiental, calculando las necesidades hídricas y de mantenimiento de las plantas. Esta información permite realizar los riegos necesarios, para racionalizar eficazmente el consumo de agua y otros productos.
- El mantenimiento de estos terrenos de juego naturales y plantas de los jardines se realizan con abonos órgano-minerales y microorganismos, para conservar de forma más sostenible y saludable estas plantaciones.
- Se ha efectuado la construcción de instalaciones para el aprovechamiento del agua sanitaria con recogida en depuradora y tratada con proceso de depuración, filtrado y desinfección. De este modo se reutiliza como riego de jardines y césped artificial en la Ciudad Deportiva Pamesa.

10.3. Uso de materiales reciclables en las adquisiciones.

El peso de materiales reciclados adquiridos (GRI 301-1) en los dos últimos años ha sido el siguiente:

Peso materiales reciclados adquiridos	
Año 2020	8,810 Toneladas
Año 2021	2,760 Toneladas

10.4. Consumo de agua.

El cuadro informativo de evolución de consumo de agua, circunscrito a nuestras instalaciones en la Ciudad Deportiva Pamesa y en la Ciudad Deportiva Miralcamp es el siguiente:

m3/ temporada	2020/2021	2021/2022
Ciudad Deportiva Miralcamp	4.473	7.446
Ciudad Deportiva Pamesa	21.979	23.099
Total	26.452	30.545

10.5. Consumo de electricidad

El cuadro informativo de evolución de consumo de electricidad en nuestras instalaciones del Estadio de la Cerámica, la Ciudad Deportiva Pamesa y la Ciudad Deportiva Miralcamp es el siguiente:

Kwh/ temporada	2020/2021	2021/2022
Estadio La Cerámica	839.718	1.027.018
Ciudad Deportiva Miralcamp	838.256	893.757
Ciudad Deportiva Pamesa	185.449	206.422
Total	1.863.423	2.127.197



12.- PRÁCTICAS JUSTAS DE OPERACIÓN



Company's Growth



Category	2013	2014	2015	2016
Company A - Desktop	100,000	120,000	150,000	180,000
Company B - Laptop	80,000	95,000	110,000	130,000
Company C - Tablet	50,000	60,000	70,000	85,000
Company D - Smartwatch	20,000	30,000	40,000	50,000
Company E - Other	10,000	15,000	20,000	25,000

Business Opportunity

Category	2015	2016	%Growth
Product A - North America	107,812	108,287	-11%
Product A - Australia	89,918	91,938	+37%
Product A - Europe	123,939	125,819	+42%
Product A - Asia	189,128	278,181	+78%
Product A - Other	10,283	11,827	+18%
Total	47,029	107,812	

Region	2015	2016	%Growth
Europe	257,489	261,773	+16%
Product A01	553,900	561,773	+14%
Product A02	45,000	46,177	+26%
Product A03	182,730	187,981	+28%
Product B01	278,981	285,000	+21%
Total	4,557,284	4,655,556	+21%

Region	2015	2016	%Growth
Europe	257,489	261,773	+16%
Product A01	553,900	561,773	+14%
Product A02	45,000	46,177	+26%
Product A03	182,730	187,981	+28%
Product B01	278,981	285,000	+21%
Total	4,557,284	4,655,556	+21%

Region	2015	2016	%Growth
Europe	257,489	261,773	+16%
Product A01	553,900	561,773	+14%
Product A02	45,000	46,177	+26%
Product A03	182,730	187,981	+28%
Product B01	278,981	285,000	+21%
Total	4,557,284	4,655,556	+21%

Region	2015	2016	%Growth
Europe	257,489	261,773	+16%
Product A01	553,900	561,773	+14%
Product A02	45,000	46,177	+26%
Product A03	182,730	187,981	+28%
Product B01	278,981	285,000	+21%
Total	4,557,284	4,655,556	+21%

Region	2015	2016	%Growth
Europe	257,489	261,773	+16%
Product A01	553,900	561,773	+14%
Product A02	45,000	46,177	+26%
Product A03	182,730	187,981	+28%
Product B01	278,981	285,000	+21%
Total	4,557,284	4,655,556	+21%

Region	2015	2016	%Growth
Europe	257,489	261,773	+16%
Product A01	553,900	561,773	+14%
Product A02	45,000	46,177	+26%
Product A03	182,730	187,981	+28%
Product B01	278,981	285,000	+21%
Total	4,557,284	4,655,556	+21%

Region	2015	2016	%Growth
Europe	257,489	261,773	+16%
Product A01	553,900	561,773	+14%
Product A02	45,000	46,177	+26%
Product A03	182,730	187,981	+28%
Product B01	278,981	285,000	+21%
Total	4,557,284	4,655,556	+21%

Si bien no se efectúa una comprobación acerca de si los proveedores, particularmente en el caso de materiales procedentes del tercer mundo, no le suministran productos hechos con explotación de mano de obra infantil u otras infracciones de los derechos humanos, el departamento de compras sí que efectúa un análisis en la cadena de valor (proveedores) acerca del cumplimiento de buenas prácticas comerciales y sociales o ambientales, habiendo evaluado a 84 proveedores.

Asimismo el Órgano de Supervisión y Control, que se encarga de monitorizar el cumplimiento normativo por el Club, realiza todos los años, junto con la empresa que participa en el mismo, “due diligence” de terceros en aras de verificar, comprobar y poder identificar posibles riesgos inherentes a dichos terceros y así poder establecer las medidas de control oportunas para la prevención de situaciones de riesgo de incumplimiento normativo.

Se tiene en cuenta el apoyo a los proveedores locales en los procesos de selección de éstos. La proporción de compras a proveedores locales (Comunidad Valenciana) frente a proveedores de otra procedencia (GRI 204-1) es de 77% local frente a 23% de fuera de la Comunidad.





13.- ASUNTOS DE CONSUMIDORES

El club dispone de las oportunas hojas de reclamaciones y de un buzón del aficionado para sugerencias o peticiones, así como un apartado de Contacto en la web para recibir cualquier reclamación que se desee formular. A las reclamaciones y quejas recibidas se les da curso para ser respondidas.





14.- CONTENIDO DEL INFORME Y MATRIZ DE LA MEMORIA

El presente informe cumple con el contenido exigido por el artículo 49, 6 del Código de Comercio.

requisitos del informe art 49.6 Código de Comercio	capítulo	página
modelo de negocio	4	5
diligencia debida evaluación de riesgos	5	8
indicadores de resultados	cuadros del informe	
principales riesgos	5	8
resultados no financieros actividad empresarial (menciones a GRI)	cuadros del informe	
cuestiones medioambientales	11	26
cuestiones sociales y relativas al personal	7 y 9	11 y 22
respeto a los derechos humanos	8	20
lucha contra la corrupción	5	8
información sobre la sociedad: compromisos ODS, proveedores, consumidores e información fiscal	2, 7 y 10	1, 11 y 25

Para su elaboración se han utilizado estándares de indicadores clave no financieros, a esos efectos, incluimos un cuadro de referencia a los apartados de la memoria en los que se tratan temas materiales establecidos en los estándares GRI:

CUADRO DE REFERENCIA A TEMAS CONTENIDOS EN LOS ESTÁNDARES GRI

TEMAS	nº GRI	Apartado de la Memoria	Página
CONTENIDOS GENERALES	GRI 102		
Nombre de la organización	102-1	4	4
Descripción actividades, marcas, productos y servicios	102-2	4	5
Sede de la organización	102-3	4	4
Países con los que opera	102-4	4 y 7.3	4 y 19
Naturaleza de la propiedad y forma jurídica	102-5	4	5
Mercados, sectores y clientes servidos	102-6	4 y 7.3	4 y 19
Tamaño de la organización	102-7	4	6
Empleados y trabajadores	102-8	8	20
Afiliación a asociaciones	102-13	7.4	20

Declaración de altos ejecutivos	102-14	1	1
Principales impactos, riesgos y oportunidades	102-15	7	11
Valores, principios, estándares y normas de conducta	102-16	3 y 7.1	4 y 11
Mecanismos de asesoramiento y preocupaciones éticas	102-17	5	8 y 9
Estructura de gobernanza	102-18	4 y 5	5 y 7
Delegación de autoridad	102-19	4	6
Responsabilidad temas económicos, ambientales y sociales	102-20	6	9
Consulta a grupos de interés	102-21	6	10
Composición máximo órgano gobierno y comités	102-22	5	7
Presidente máximo órgano de gobierno	102-23	5	7
Conflictos de intereses	102-25	5	9
Selección objetivos , valores y estrategia	102-26	5	7
Lista de grupos de interés	102-40	6	10
Identificación y selección grupos de interés	102-42	6	10
Enfoque para la participación de grupos de interés	102-43	6	10
Temas y preocupaciones clave grupos de interés	102-44	6	10
Lista de temas materiales	102-47	6	9
Declaración de referencia GRI	102-54		28
Índice de contenidos	102-55		28
Verificación externa	102-56	Informe externo de verificación	

TEMAS ECONÓMICOS DESEMPEÑO ECONOMICO	GRI 201		
Valor económico generado y distribuido	201-1	4	5
Obligaciones plan de beneficios y contribuciones a la jubilación	201-3	9	25
Asistencia financiera recibida del gobierno	201-4	4	6
TEMAS ECONOMICOS. PRESENCIA EN EL MERCADO	GRI 202		
ratio salarial mínimo	202-1	8	22
ejecutivos locales	202-2	7.4	20
TEMAS ECONÓMICOS. PRÁCTICAS DE ADQUISICIÓN	GRI 204		
Proveedores locales	204-1	12	27
TEMAS ECONOMICOS ANTICORRUPCIÓN	GRI 205		
Operaciones evaluadas en relación con riesgos de corrupción	205-1	5	9
Formación en políticas anticorrupción	205-2	5	8
Casos de corrupción	205-3	5	9
TEMAS ECONÓMICOS. COMPETENCIA DESLEAL	GRI 206		
Competencia desleal y prácticas monopolísticas	206-1	5	9
TEMAS AMBIENTALES MATERIALES	GRI 301		
Materiales utilizados por peso y volumen	301-1	10.3	27
TEMAS AMBIENTALES CONSUMOS ENERCI A	GRI 302		
Consumo energético	302-1	10.2 y 10.5	26 y 27
Reducción de requerimientos energéticos	302-5	2	3

TEMAS AMBIENTALES. AGUA Y EFLUENTES	GRI 303		
Consumo de agua	303-5	2 y 10.4	2 y 27
TEMAS SOCIALES EMPLEO	GRI 401		
Nuevas contrataciones	401-1	8	21
Permiso parental/maternal	401-3	9	25
TEMAS SOCIALES. RELACIONES TRABAJADORES EMPRESA	GRI 402		
Plazos de preaviso	402-1	9	25
TEMAS SOCIALES . SALUD Y SEGURIDAD EN EL TRABAJO	GRI 403		
Sistemas de gestión de salud y seguridad en el trabajo	403-1	9	23
Prevención riesgos laborales	403-2	9 y Plan PRL	23
Servicios de salud en el trabajo	403-3	9	25
Formación a los trabajadores en prevención riesgos laborales	403-5	9	23
Lesiones por accidente laboral	403-9	9	24
Enfermedades laborales	403-10	9	24
TEMAS SOCIALES FORMACIÓN Y ENSEÑANZA	GRI 404		
Media horas formación por empleado	404-1	9	23
Programas de formación	404-2	9	23
TEMAS SOCIALES DIVERSIDAD E IGUALDAD DE OPORTUNIDADES	GRI 405		
Diversidad en órganos de gobierno y empleados	405-1	5 y 8	7 y 21

Ratio de salario base y de la remuneración de mujeres frente a hombres	405-2	8	22
TEMAS SOCIALES CASOS DE DISCRIMINACIÓN	GRI 406		
Casos de discriminación	406-1	8	20
TEMAS SOCIALES. PRÁCTICAS EN MATERIA DE SEGURIDAD	GRI 410		
Personal de seguridad	410-1	8	20
TEMAS SOCIALES COMUNIDADES LOCALES	GRI 413		
Operaciones con participación de la comunidad local	413-1	7.2	18
TEMAS SOCIALES EVALUACIÓN DE LOS PROVEEDORES	GRI 414		
Filtros de proveedores con arreglo a criterios sociales	414-1	12	27
TEMAS SOCIALES POLÍTICA PÚBLICA	GRI 415		
Contribución a partidos y o representantes políticos	415.1	7.4	20
TEMAS SOCIALES PRIVACIDAD DEL CLIENTE	GRI 418		
Reclamaciones fundamentadas en violaciones de la privacidad	418-1	5	9
TEMAS SOCIALES CUMPLIMIENTO SOCIOECONÓMICO	GRI 419		
Incumplimiento de las leyes y normativas de los ámbitos social y económico	419-1	5	9

Para cualquier aclaración o información acerca de esta memoria, pueden contactar con el siguiente correo electrónico info@villarrealcf.es.

A los efectos de lo establecido en el artículo 49, apartado 7 del Código de Comercio, se hace constar que la información contenida en este documento forma parte del informe de gestión y se somete a los mismos criterios de aprobación, depósito y publicación que el informe de gestión.





ENDAVANT